

■ P D F 出力操作説明書

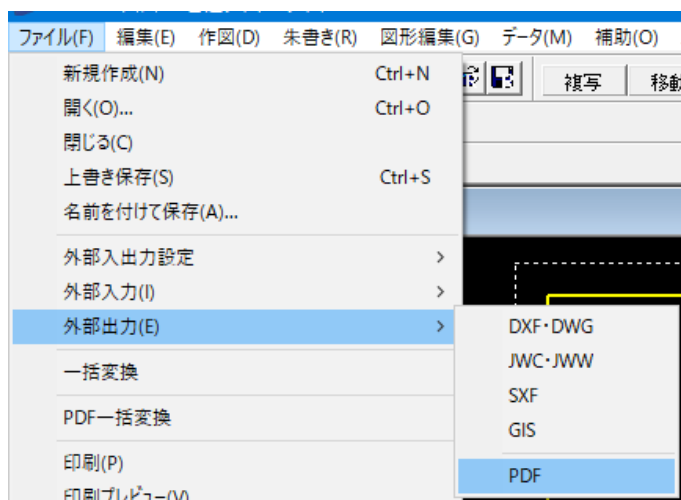
1. 図面をPDF形式で出力する

PDF出力オプションを搭載すると図面データをPDF形式で出力することができます。図面上の塗図形、または画像にマクロ属性のURLリンクが設定されている場合は、リンク情報をPDFへ出力します。PDF出力するには以下の方法があります。

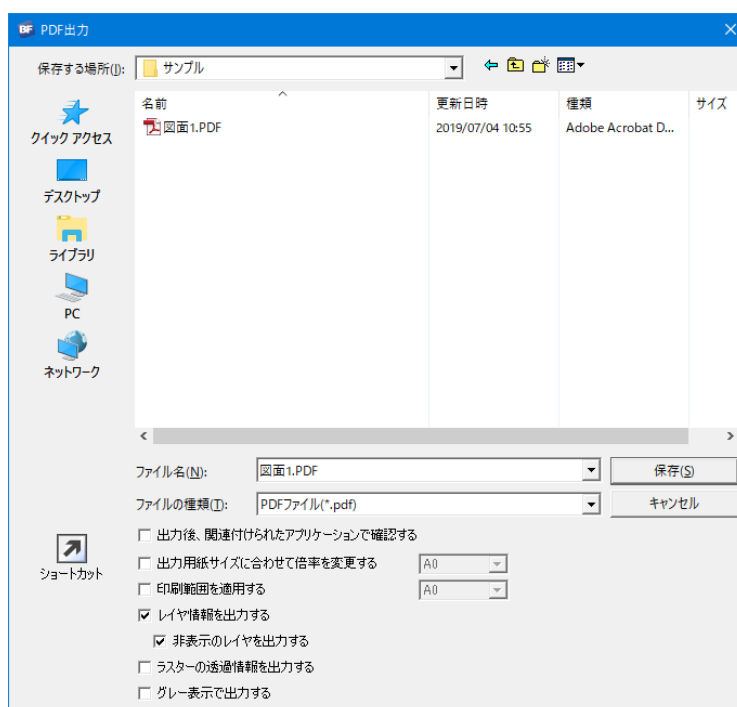
- ①現在開いている図面をPDF形式で出力する
- ②複数の図面を1ファイルに合成してPDF形式（しおり付き）で出力する
- ③複数の図面を図面毎にPDF形式で出力する

1.1. 現在開いている図面をPDF形式で出力する

- 1 プルダウンメニュー[ファイル]－[外部出力]－[PDF]をクリックします。



- 2 [名前を付けて保存]ダイアログボックスが表示されるので、出力する設定をします。
用紙サイズは開いている図面の用紙サイズで出力されます。
(用紙サイズが「フリー」の場合は、フリーサイズのPDFが出力されます。)



■出力後、関連付けられたアプリケーションで確認する

チェックボックスをオンにすると、出力が完了後関連付けられたアプリケーションが自動的に起動して出力したPDFが表示されます。

■出力用紙サイズに合わせて倍率を変更する

チェックボックスをオンにすると、選択した用紙サイズに合わせて倍率を変更して出力します。

■印刷範囲を適用する

チェックボックスをオンにすると、選択した用紙サイズに合わせて印刷範囲を適用して出力します。

■レイヤ情報を出力する

チェックボックスをオンにすると、図面のレイヤ情報を維持して出力します。

チェックボックスがオフの場合は図面のレイヤ情報を破棄して出力します。

■非表示のレイヤを出力する

チェックボックスをオンにすると、非表示レイヤを出力します。

チェックボックスがオフの場合は非表示レイヤを破棄して出力します。

■ラスターの透過情報を出力する

チェックボックスをオンにすると、ラスターの透過情報を出力します。

チェックボックスがオフの場合はラスターの透過情報を破棄して出力します。

■グレー表示で出力する

レイヤ・シートの設定でグレー表示を行っている場合に使用できます。チェックボックスをオンにすると、印刷ペン設定やレイヤ単位色の設定が適用されていても、レイヤ・シートで設定されているグレー表示色を優先して出力します(初期状態はオフです)。

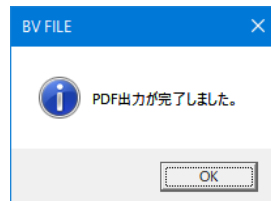
レイヤとシートのグレー色が異なる色に設定されていた場合は、シートのグレー色を優先します(図面の見た目と同じです)。

チェックボックスがオフの場合は印刷ペン設定やレイヤ単位色の設定で出力します。

3

ファイル名を入力して[保存]をクリックします。

[変換が完了しました]のメッセージが表示され、PDF出力が完了します。

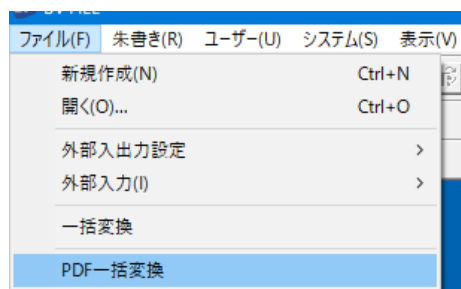


1.2. 複数枚の図面を1ファイルに合成してPDF形式（しおり付き）で出力する

1

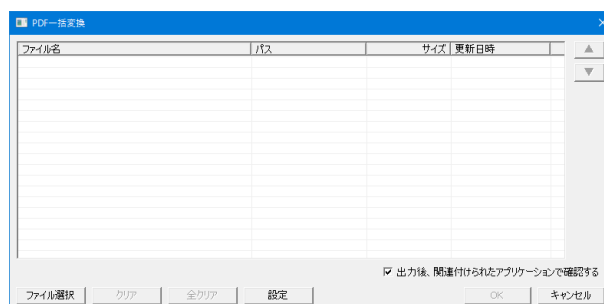
一括でPDF出力を行う場合は、あらかじめ開いている図面を閉じていただく必要があります。

プルダウンメニュー[ファイル]—[PDF一括変換]をクリックします。

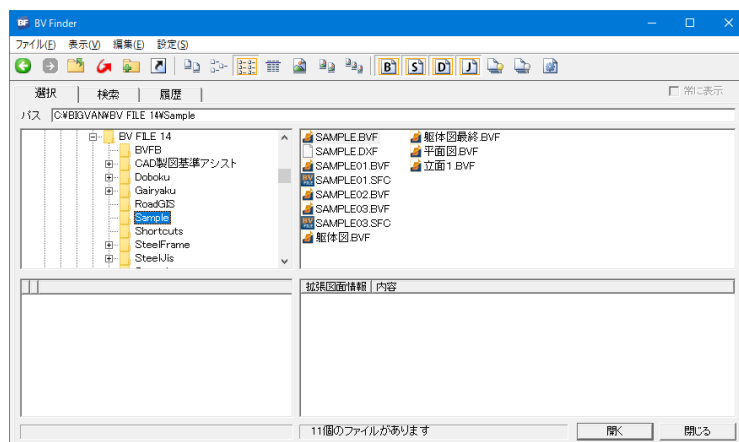


2

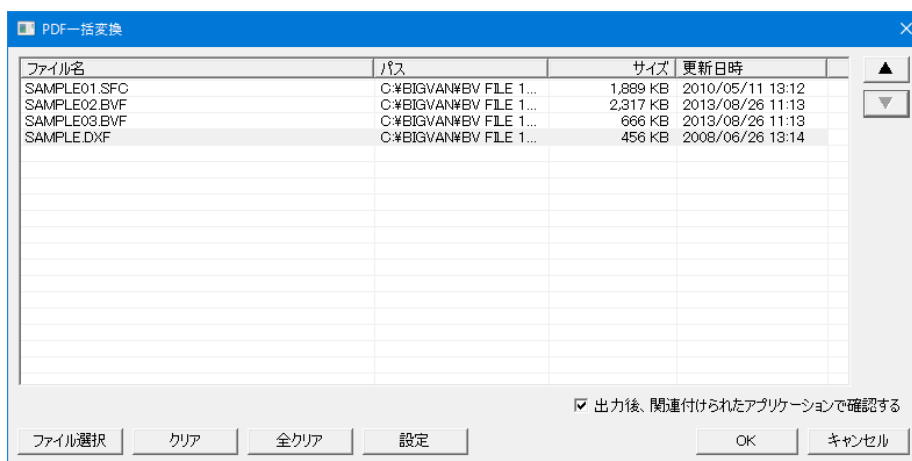
[PDF一括変換]ダイアログボックスが表示されますので、[ファイル選択]をクリックします。



- 3** BV F i n d e r (ファイル選択画面)が起動しますので、PDF出力したい図面を選択し、[開く]をクリックします。
※エクスプローラーと同様に、キーボードのS h i f t キーやC t r l キーを使って複数の図面を同時選択が可能です。

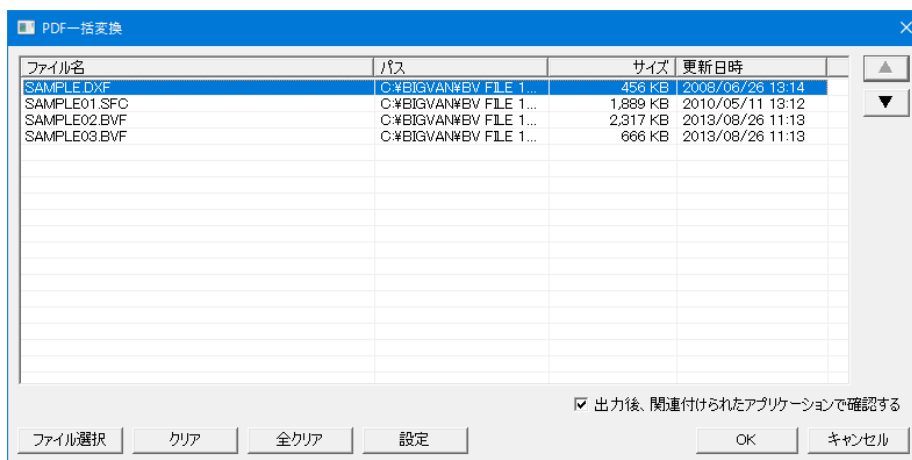


- 4** [PDF一括変換]ダイアログボックスで、PDF出力したい図面の一覧を確認します。



★ワンポイント

ファイル名（行）をクリックして選択した後、右側の▲▼ボタンで順番を入れ替えることができます。
（※ここで設定した順番がPDF出力した際のしおりの順番になります）



■出力後、関連付けられたアプリケーションで確認する

チェックボックスをオンにすると、出力が完了後、関連付けられたアプリケーションでPDFファイルを開きます。

5

PDF一括変換設定

[設定]をクリックすると、「PDF一括変換設定」ダイアログボックスが表示されます。

「PDF一括変換設定」欄の「図面を1ファイルに合成し出力する」を選択します。

[OK]をクリックすると、現在の設定内容を有効にし、「PDF一括変換」ダイアログボックスに戻ります。

用紙

■出力用紙サイズに合わせて倍率を変更する

チェックボックスをオンにすると、選択した用紙サイズに合わせて倍率を変更して出力します。

■印刷範囲を適用する

チェックボックスをオンにすると、選択した用紙サイズに合わせて印刷範囲を適応して出力します。

PDF一括変換設定

■レイヤ情報を出力する

チェックボックスをオンにすると、レイヤ情報を出力します。

チェックボックスがオフの場合はレイヤ情報を破棄して出力します。

■非表示のレイヤを出力する

チェックボックスをオンにすると、非表示レイヤを出力します。

チェックボックスがオフの場合は非表示レイヤを破棄して出力します。

■ラスターの透過情報を出力する

チェックボックスをオンにすると、ラスターの透過情報を出力します。

チェックボックスがオフの場合はラスターの透過情報を破棄して出力します。

■グレー表示で出力する

レイヤ・シートの設定でグレー表示を行っている場合に使用できます。チェックボックスをオンにすると、印刷ペン設定やレイヤ単位色の設定が適用されていても、レイヤ・シートで設定されているグレー表示色を優先して出力します(初期状態はオフです)。

チェックボックスがオフの場合は印刷ペン設定やレイヤ単位色の設定で出力します。

文字

■通常

表示通りに出力します。

■印刷ペン設定

出力時のみ、文字を実際の線色・線種・線幅と異なるペン種で出力します。

カラー／モノクロ

■レイヤ単位設定を有効にする

レイヤ単位で出力する色を指定する設定です。
BVF ファイルの印刷レイヤ単位ペン設定が有効になります。

■要素単位でカラー／モノクロを設定する

カラーの各要素を、そのままカラーで出力するか出力時のみモノクロで出力する設定です。

全カラー／全モノクロ

各要素のカラー設定を一括でカラー／モノクロに変更します。

■白色図形を黒で印刷する

図面中の白色のベクター線・文字を、印刷時のみ黒色に変更して出力する設定です。

塗図形

■濃さ

「濃さ」ドロップダウンリストから塗図形の濃さを 0～100%で、10%刻みで設定することができます。
初期値は 100% (標準) です。

その他

■印刷しないペン種

ドロップダウンリストより、全て印刷、またはいずれかの線種を選択します。

■印刷ペン設定

「PDF 出力ペン設定」ダイアログボックスが表示されます。
いずれかのペン種を選択し、[OK]をクリックすると、「PDF 一括変換設定」ダイアログボックスに戻ります。

印刷設定ファイル読み込み

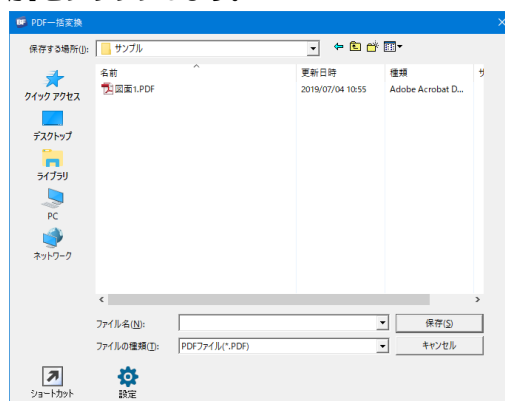
保存した印刷設定ファイルの読み込みを行います。

参 照 →リファレンスマニュアル Part8 印刷処理 1. プリンター・印刷・用紙の設定「印刷設定を行う」

※PDF 出力時、透過した塗図形も状態を保ったまま出力されますが、濃度情報がないため擬似的に透過させる関係上、色味が若干変化しますのでご注意ください。

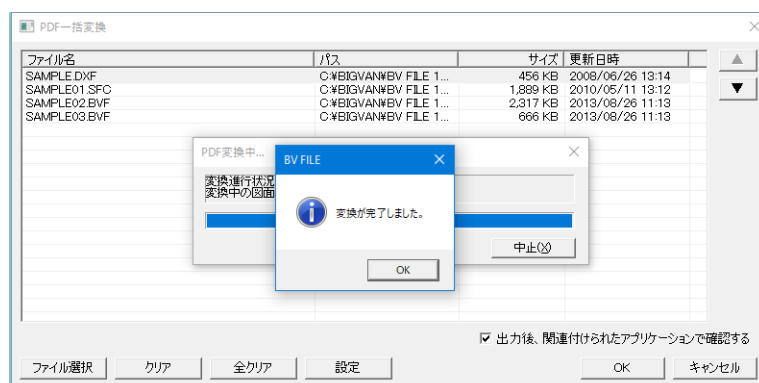
6

[OK]をクリックすると、[名前を付けて保存]ダイアログボックスが表示されます。
ファイル名を入力して[保存]をクリックします。

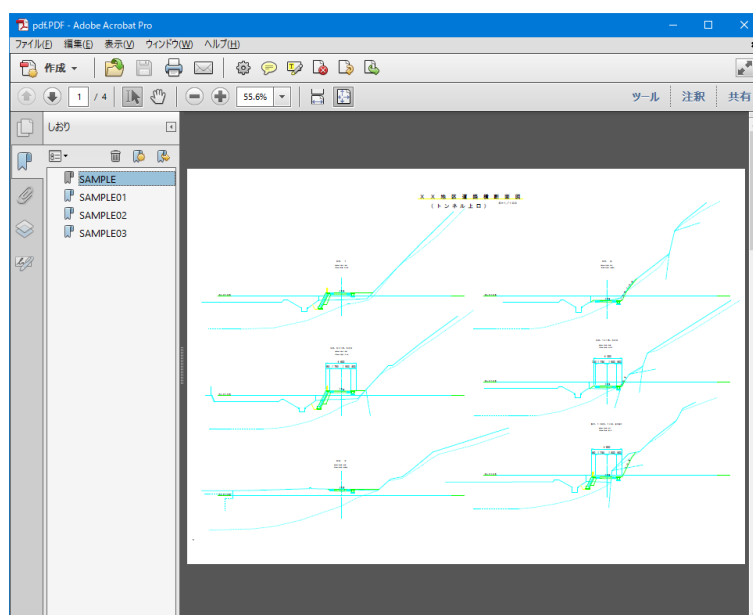


7

[変換が完了しました]の表示がされ、変換が完了します。

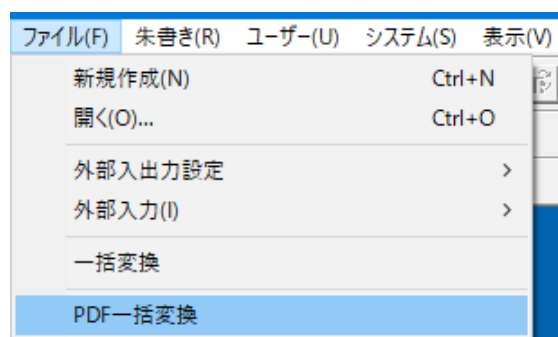


- 8** 複数枚の図面がしおり付きのPDFファイルが1ファイルで出力されます。

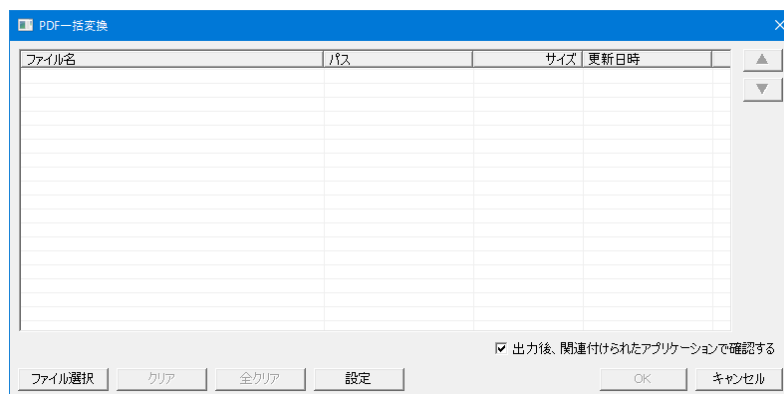


1.3. 複数枚の図面を図面毎にPDF形式で出力する

- 1** 一括でPDF出力を行う場合は、あらかじめ現在開いている図面を閉じていただく必要があります。プルダウンメニュー[ファイル]－[PDF一括変換]をクリックします。

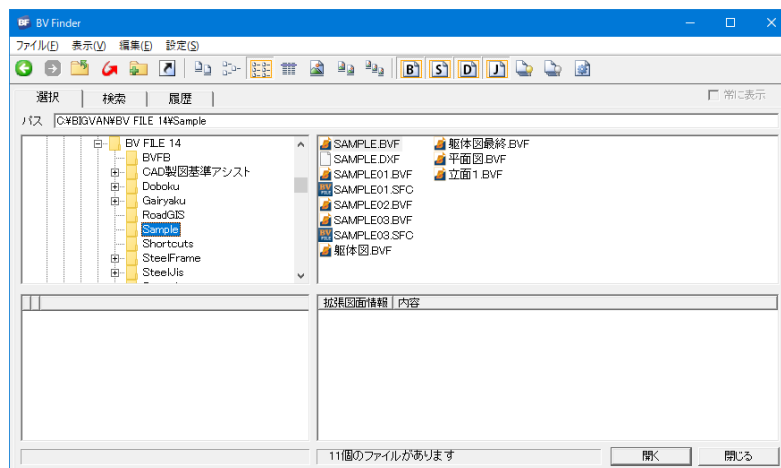


- 2** [PDF一括変換]ダイアログボックスが表示されますので、[ファイル選択]をクリックします。

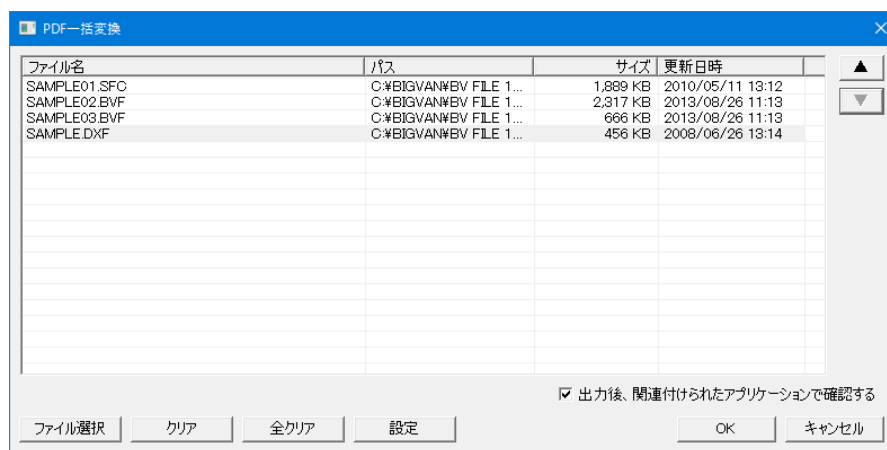


- 3** BV Finder (ファイル選択画面) が起動しますので、PDF出力したい図面を選択し、[開く]をクリックします。

※エクスプローラーと同様に、キーボードのShiftキーやCtrlキーを押下して複数の図面を選択できます。



- 4 [PDF一括変換]ダイアログボックスで、PDF出力したい図面の一覧を確認します。



■出力後、関連付けられたアプリケーションで確認する

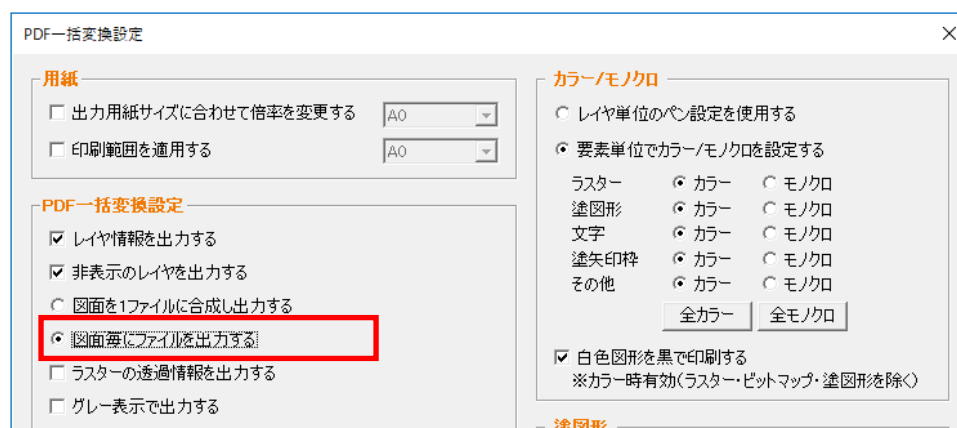
チェックボックスをオンにすると、出力が完了後関連付けられたアプリケーションが自動的に起動して出力した図面が表示されます。

5 PDF一括変換設定

[設定]をクリックすると、「PDF一括変換設定」ダイアログボックスが表示されます。

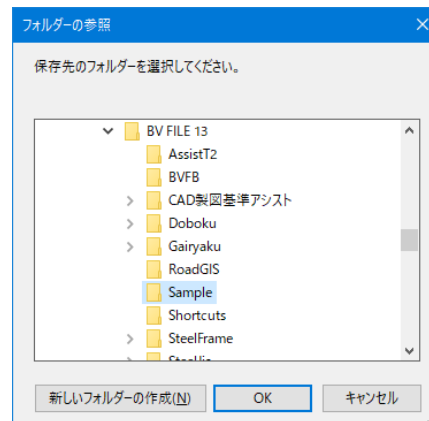
「PDF一括変換設定」欄の「図面毎にファイルを出力する」を選択します。

[OK]をクリックすると、現在の設定内容を有効にし、「PDF一括変換」ダイアログボックスに戻ります。

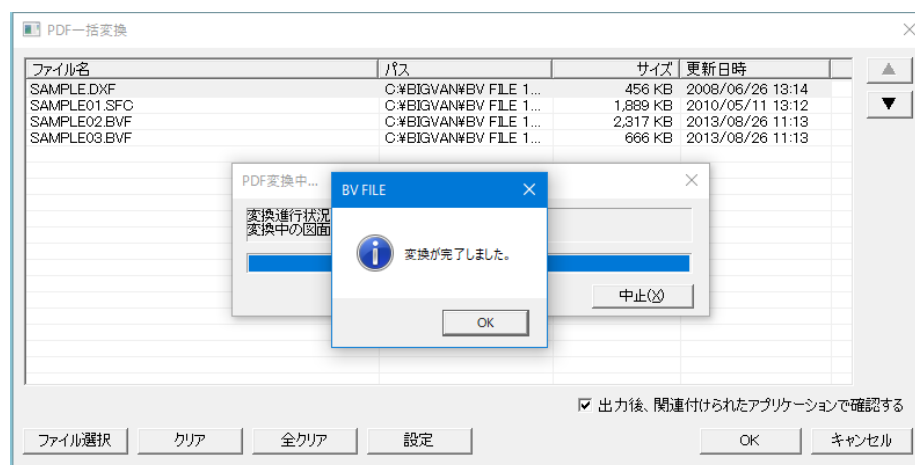


- 6 [OK]をクリックすると、[フォルダーの参照]ダイアログボックスが表示されます。

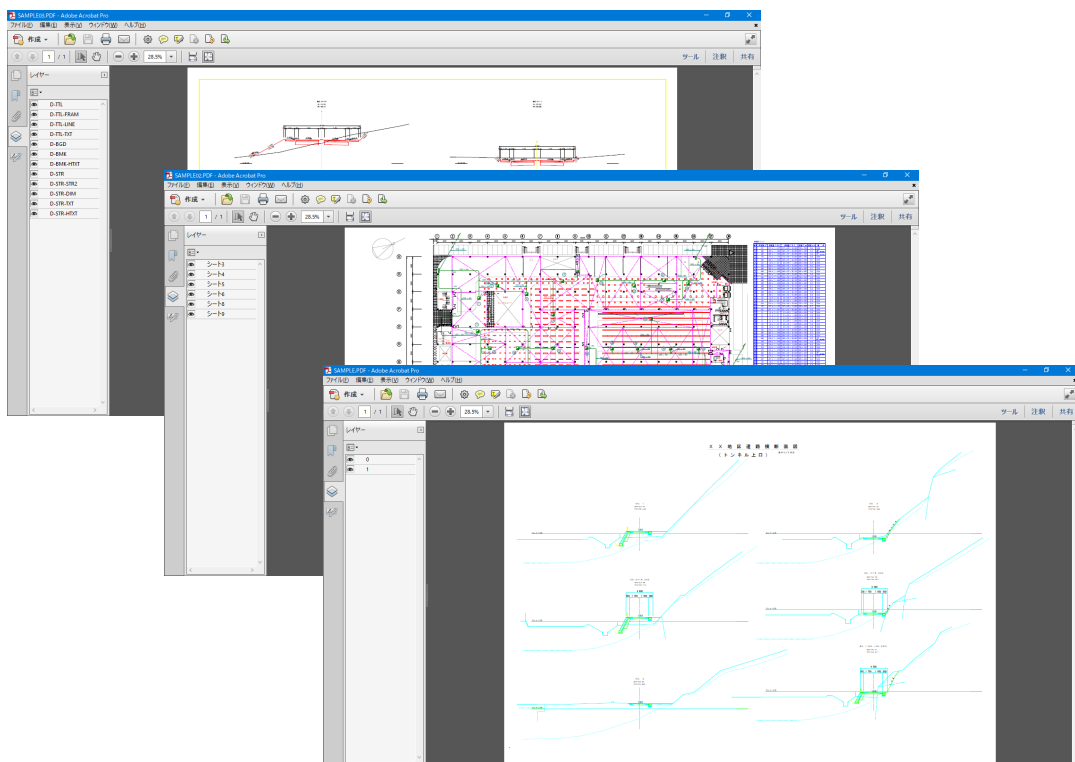
保存先のフォルダーを選択して[OK]をクリックします。



7 [変換が完了しました]が表示され、変換が完了します。



8 複数枚の図面が図面毎にPDFファイルとして出力されます。



Microsoft、MS、Windows は米国 Microsoft corporation の米国およびその他の国における登録商標です。

Windows11/Windows10 は米国 Microsoft Corporation の商標です。

Adobe、Adobe ロゴ、Adobe PDF および Adobe PDF 、Reader は、Adobe Systems Incorporated(アドビシステムズ社)の米国ならびにその他の国における商標または登録商標です。

その他、商品名は一般に各社の商標および登録商標です。

ご注意

- 1) 本ソフトウェアおよびマニュアルの内容を一部またはすべてを複製や改ざんすることを禁止します。
- 2) 製品作成には万全の注意を払っておりますが、内容に関して不備な点や誤りなどがございましたらご連絡ください。
なお、本製品をご使用になった結果について、いかなる場合も責任を負いかねますのでご了承ください。
- 3) 本ソフトウェアおよびマニュアルの内容に関して、将来予告なく変更することがあります。